



Professional HEAVY DUTY

GLA 18VH-7500

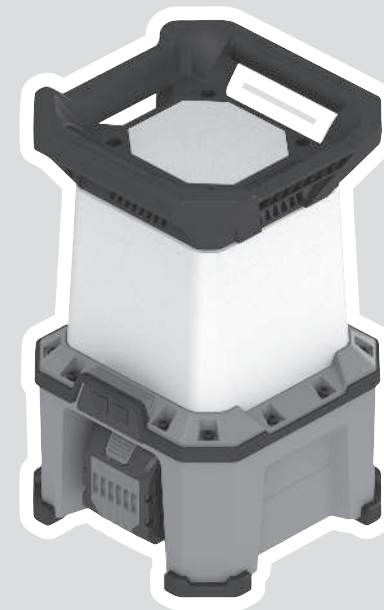
Robert Bosch Power Tools GmbH
70538 Stuttgart
GERMANY

www.bosch-pt.com

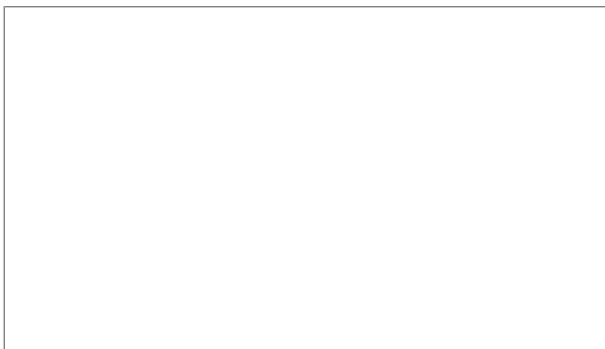
1 609 92A 9RE (2026.01) TAG / 13



1 609 92A 9RE



ru Оригинальное руководство по эксплуатации







Русский

Только для стран Евразийского экономического союза (Таможенного союза)

В состав эксплуатационных документов, предусмотренных изготовителем для продукции, могут входить настоящее руководство по эксплуатации, а также приложения. Информация о подтверждении соответствия содержится в приложении.

Информация о стране происхождения указана на корпусе изделия и в приложении.

Дата изготовления указана на корпусе изделия.

Контактная информация относительно импортера содержится на упаковке.

Срок службы изделия

Срок службы изделия составляет 7 лет. Не рекомендуется к эксплуатации по истечении 5 лет хранения с даты изготовления без предварительной проверки (дату изготовления см. на этикетке).

Перечень критических отказов и ошибочные действия персонала или пользователя

- не использовать с поврежденной рукояткой или поврежденным защитным кожухом
- не использовать при появлении дыма непосредственно из корпуса изделия
- не использовать с перебитым или оголенным электрическим кабелем
- не использовать на открытом пространстве во время дождя (в распыляемой воде)
- не включать при попадании воды в корпус
- не использовать при сильном искрении
- не использовать при появлении сильной вибрации

Критерии предельных состояний

- перетёрт или повреждён электрический кабель
- поврежден корпус изделия

Тип и периодичность технического обслуживания

Рекомендуется очистить инструмент от пыли после каждого использования.

Хранение

- необходимо хранить в сухом месте
- необходимо хранить вдали от источников повышенных температур и воздействия солнечных лучей
- при хранении необходимо избегать резкого перепада температур
- хранение без упаковки не допускается
- подробные требования к условиям хранения смотрите в ГОСТ 15150-69 (Условие 1)

Транспортировка

- категорически не допускается падение и любые механические воздействия на упаковку при транспортировке
- при разгрузке/погрузке не допускается использование любого вида техники, работающей по принципу зажима упаковки
- подробные требования к условиям транспортировки смотрите в ГОСТ 15150-69 (Условие 5)

Указания по технике безопасности

Указания по технике безопасности для фонарей



Прочтите все указания и инструкции по технике безопасности. Несоблюдение указаний по технике безопасности и инструкций может привести к поражению электрическим током, пожару и/или тяжелым травмам.

Сохраняйте эти инструкции и указания для будущего использования.

- ▶ Пожалуйста, прочитайте и соблюдайте все указания по технике безопасности и инструкции, приложенные к аккумуляторной батарее или к электроинструменту, с которым поставлена аккумуляторная батарея.
- ▶ **Осторожно обращайтесь с фонарем.** Фонарь сильно нагревается, что приводит к повышенной опасности пожара и взрыва.
- ▶ **Не работайте с фонарем во взрывоопасной среде.**
- ▶ **После автоматического выключения фонаря не нажимайте больше на выключатель.** Может быть поврежден аккумулятор. Прежде чем снова включать фонарь, убедитесь, что аккумулятор и фонарь остыли.
- ▶ **Замена находящегося в фонаре источника света может выполняться только производителем или квалифицированными специалистами.**



Выдерживайте минимальное расстояние между фонарем и освещаемыми поверхностями и предметами. При меньшем расстоянии возможно возгорание освещаемых предметов.

- ▶ **Не накрывайте головку фонаря, когда фонарь работает.** Во время работы головка фонаря нагревается, накопление этого тепла может привести к горению.
- ▶ **При транспортировке и хранении извлекайте из фонаря аккумулятор или отсоединяйте сетевой штекер.** Фонарь может нагреваться.
- ▶ **При эксплуатации фонаря от сети во влажной среде используйте устройство защитного отключения.** Использование устройства защитного отключения снижает риск удара электрическим током.
- ▶ **При использовании фонаря на высоте обеспечьте его достаточную защиту с помощью страховочных средств.** Это позволит предотвратить травмирование

и материальный ущерб при случайном падении фонаря.

- ▶ **Не крепите аккумуляторный фонарь к электрическим проводам или другим опасным объектам.** Существует опасность получения ожогов и травм.
- ▶ **Если аккумуляторный фонарь закреплен на крючке для подвешивания, не утяжеляйте его дополнительно и проверьте, надежно ли он держится.** Крючки для подвешивания предназначены только для переноски фонаря с установленным аккумулятором. При дополнительной нагрузке фонарь может сломаться или упасть.
- ▶ **Если аккумуляторный фонарь прикреплен с помощью магнита или крючка для подвешивания, не перемещайте аккумуляторный фонарь или объект, к которому он прикреплен.** Аккумуляторный фонарь может упасть.
- ▶ **Не садитесь и не вставляйте на фонарь.** Это может его повредить.
- ▶ **Избегайте скопления пыли на рабочем месте.** Пыль может легко воспламениться.
- ▶ **При повреждении и ненадлежащем использовании аккумулятора может выделиться газ. Аккумулятор может возгораться или взрываться.** Обеспечьте приток свежего воздуха и при возникновении жалоб обратитесь к врачу. Газы могут вызвать раздражение дыхательных путей.
- ▶ **При неправильном использовании из аккумулятора может потечь жидкость. Избегайте соприкосновения с ней. При случайном контакте промойте соответствующее место водой. Если эта жидкость попадет в глаза, то дополнительно обратитесь за помощью к врачу.** Вытекающая аккумуляторная жидкость может привести к раздражению кожи или к ожогам.
- ▶ **Острыми предметами, как напр., гвоздем или отверткой, а также внешним силовым воздействием можно повредить аккумуляторную батарею.** Это может привести к внутреннему короткому замыканию, возгоранию с задымлением, взрыву или перегреву аккумуляторной батареи.
- ▶ **Защищайте неиспользуемый аккумулятор от канцелярских скрепок, монет, ключей, гвоздей, винтов и других маленьких металлических предметов, которые могут замкнуть полюса.** Короткое замыкание полюсов аккумулятора может привести к ожогам или пожару.
- ▶ **Не вскрывайте аккумулятор.** При этом возникает опасность короткого замыкания.



Защищайте аккумуляторную батарею от высоких температур, напр., от длительного нагревания на солнце, от огня, грязи, воды и влаги. Существует опасность взрыва и короткого замыкания.



- ▶ **Заряжайте аккумуляторные батареи только с помощью зарядных устройств, рекомендованных изгото-**

вителем. Зарядное устройство, предусмотренное для определенного вида аккумуляторов, может привести к пожарной опасности при использовании его с другими аккумуляторами.

- ▶ **Используйте аккумулятор только в изделиях изготовителя.** Только так аккумулятор защищен от опасной перегрузки.

Описание продукта и услуг

Пожалуйста, следуйте указаниям рисунков в начале руководства по эксплуатации.

Применение по назначению

Фонарь предназначен для использования в качестве ограниченной в пространстве и по времени переносной подсветки внутри помещений, он непригоден для постоянного освещения помещений.

Изображенные компоненты

Нумерация изображенных компонентов выполнена по представлению фонаря на странице с иллюстрациями.

- (1) Ручка для переноски
- (2) Головка фонаря
- (3) Разъем USB Type-C®
- (4) Разъем питания
- (5) Резьба штатива 5/8"
- (6) Резьба штатива GLT 300-40
- (7) Крючок для подвешивания
- (8) Область крепления средства для защиты от падения
- (9) Аккумулятор^{a)}
- (10) Крепление аккумулятора
- (11) Кнопка разблокировки аккумулятора^{a)}
- (12) Выключатель
- (13) Кнопка переключения диапазона освещения

a) **Эти принадлежности не входят в стандартный комплект поставки.**

Технические данные

Светильник	GLA 18VN-7500	
Товарный номер	3 601 DA5 0..	
Макс. номинальная потребляемая мощность в режиме питания от сети	Вт	100
Макс. номинальная потребляемая мощность в режиме питания от аккумулятора	Вт	100
Индекс цветопередачи	>80	
Тип разъема USB	USB Type-C ^{a)}	
- Выходное напряжение	B=	5,0-9,0
- Выходной ток	A	1,67-3,0

Светильник		GLA 18VH-7500
Общий световой поток ^(B)		
– Ступень 1	лм	2500
– Ступень 2	лм	5000
– Ступень 3	лм	7500
Класс защиты		□/II
Режим питания от аккумулятора		
Время работы, ок. ^{(B)(C)}	мин/А·ч	12
Рекомендуемая температура окружающей среды при зарядке	°C	0 ... +35
Допустимая температура окружающей среды при эксплуатации ^(D) и хранении	°C	–20 ... +40
Совместимые аккумуляторы		GBA18V... GBA 18V... ProCORE18V... EXPERT18V... EXBA18V... CORE18V...
Рекомендуемые зарядные устройства		GAL18... GAL 18... GAL 36... GAL12V/18... GAL 12V/18... GAX 18... EXAL18...

A) USB Type-C® и USB-C® являются торговыми марками организации «USB Implementers Forum».

B) Измерения при 20–25 °C с аккумулятором **ProCORE18V 4.0Ah**

C) при максимальной яркости, вкл. оставшееся время работы в приглушенном режиме

D) ограниченная мощность при температуре < 0 °C

Значения могут варьироваться в зависимости от инструмента, способа применения и условий окружающей среды. Более подробная информация представлена на сайте www.bosch-professional.com/wac.

Воспроизведение цвета подсвечиваемых объектов может быть искажено.

Изделие имеет источник света класса энергоэффективности E.

Электропитание

Электропитание фонаря может осуществляться от литий-ионного аккумулятора **Bosch 18V (9)** или по кабелю IEC через разъем питания **(4)**.

Работа от сети

- ▶ **Не используйте фонарь с поврежденным кабелем.** Замените поврежденный кабель подходящим кабелем стандарта IEC. **Bosch** предлагает подходящие кабели.
- ▶ **При подключении кабеля IEC фонарь сразу начинает работать от сети, независимо от того, вставлен аккумулятор или нет.**

Откройте крышку разъема питания **(4)**. Вставьте штекер IEC в разъем питания **(4)**. Подключите кабель IEC к электросети. Теперь фонарь можно использовать.

Для предотвращения загрязнения закрывайте крышку разъема питания **(4)** после отсоединения кабеля IEC.

Аккумулятор

Bosch продает фонари в том числе без аккумулятора. На упаковке указано, входит ли аккумулятор в комплект поставки вашего фонаря.

Зарядка аккумулятора

- ▶ **Пользуйтесь только зарядными устройствами, указанными в технических характеристиках.** Только эти зарядные устройства пригодны для литий-ионной аккумуляторной батареи вашего аккумуляторного фонаря.

Указание: В соответствии с международными правилами перевозки литий-ионные аккумуляторы поставляются частично заряженными. Для обеспечения максимальной мощности аккумулятора зарядите его полностью перед первым применением.

Установка аккумулятора

Вставьте заряженный аккумулятор в гнездо для аккумулятора до щелчка.

Извлечение аккумулятора



Чтобы извлечь аккумуляторную батарею, нажмите на кнопку разблокировки аккумулятора и извлеките его. **Не применяйте при этом силы.**

Аккумулятор оснащен 2 ступенями фиксирования, призванными предотвращать выпадение аккумулятора при непреднамеренном нажатии на кнопку разблокировки. Пока аккумулятор находится в электроинструменте, пружина держит его в соответствующем положении.

Индикатор заряженности аккумуляторной батареи

Примечание: Не каждый тип аккумулятора оснащен индикатором заряда.

Зеленые светодиоды на индикаторе заряженности аккумулятора показывают уровень его заряда. По причинам безопасности индикатор заряженности активен только в состоянии покоя электроинструмента.

Нажмите кнопку индикатора заряженности аккумуляторной батареи  или , чтобы отобразить степень заряженности аккумуляторной батареи. Это возможно также и при извлеченной аккумуляторной батарее.

Если после нажатия на кнопку индикатора заряженности аккумуляторной батареи не загорается ни один светодиодный индикатор, аккумулятор неисправен и должен быть заменен.

Тип аккумулятора GBA 18V... | GBA18V...

Светодиод	Емкость
Непрерывный свет 3 зеленых светодиодов	60–100 %
Непрерывный свет 2 зеленых светодиодов	30–60 %
Непрерывный свет 1 зеленого светодиода	5–30 %
Мигающий свет 1 зеленого светодиода	0–5 %

Тип аккумулятора ProCORE18V... | EXPERT18V... | EXBA18V... | CORE18V...

Светодиод	Емкость
Непрерывный свет 5 зеленых светодиодов	80–100 %
Непрерывный свет 4 зеленых светодиодов	60–80 %
Непрерывный свет 3 зеленых светодиодов	40–60 %
Непрерывный свет 2 зеленых светодиодов	20–40 %
Непрерывный свет 1 зеленого светодиода	5–20 %
Мигающий свет 1 зеленого светодиода	0–5 %

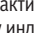
Индикатор заряда аккумулятора (фонарь)


Когда фонарь находится в режиме питания от аккумулятора, пять светодиодов на индикаторе заряда аккумулятора показывают степень заряженности аккумулятора.


В режиме питания от сети степень заряженности аккумулятора не показывается.

Распознавание риска неисправности аккумулятора**EXPERT18V... | EXBA18V...**

Помимо уровня заряда аккумулятора, светодиодные индикаторы уровня заряда аккумулятора также могут показывать риск неисправности аккумулятора.

Чтобы активировать функцию, нажмите и удерживайте кнопку индикатора уровня заряда  в течение 3 секунд. Об анализе состояния аккумулятора сигнализирует «бегущий» свет на индикаторе уровня заряда аккумулятора. Результат отображается на индикаторе уровня заряда аккумулятора.

 **1 светодиод:** Аккумулятор имеет высокий риск неисправности. Мощность и продолжительность работы уже могут быть снижены. Рекомендуется заменить аккумулятор.

 **5 светодиодов:** Аккумулятор находится в хорошем состоянии с низким риском ненездоровски.

Обратите внимание: Оценка риска неисправности аккумулятора имеет только две ступени и предлагает упрощенную оценку состояния. Аккумулятор или находится в хорошем состоянии, или имеет повышенный риск возникновения неисправности. Состояние аккумулятора не отображается в процентах.

Указания по оптимальному обращению с аккумулятором

Защищайте аккумулятор от влаги и воды.

Храните аккумулятор только в диапазоне температур от –20 °C до 50 °C. Не оставляйте аккумулятор летом в автомобиле.

Время от времени прочищайте вентиляционные прорези аккумулятора мягкой, сухой и чистой кисточкой.

Значительное сокращение продолжительности работы после заряда свидетельствует о старении аккумулятора и указывает на необходимость его замены.

Учитывайте указания по утилизации.

Работа с инструментом**Установка**

Поставьте фонарь на прочную, ровную поверхность.

Следите за надежностью положения.

Включение/выключение и настройка яркости

Выключатель	Функция
Нажмите 1 раз	Включение фонаря, низкая яркость
Нажмите 2 раза	Включение фонаря, средняя яркость
Нажмите 3 раза	Включение фонаря, полная яркость
Нажмите 4 раза	Выключение фонаря

Если фонарь проработал ок. 5 минут, при следующем нажатии он сразу выключается.

Переключение диапазона освещения

С помощью кнопки переключения диапазона освещения (13) выберите диапазон освещения 360° или 180°.

Термическая защита от перегрузки

При превышении допустимой рабочей температуры, прежде чем произойдет защитное отключение, сначала снижается яркость. Дайте фонарю остыть и снова включите.

Зарядка внешних устройств с разъемом USB

Разъемы USB позволяют продлить время работы различных мобильных устройств с разъемом USB, например мобильного телефона, MP3-плеера или планшета.

► **Убедитесь, что внешнее USB-устройство можно заряжать через разъем USB. Примите во внимание**

информацию, представленную в «Технических данных».

- Подключите зарядный кабель USB-устройства в разъем USB (3).
- Нажмите кнопку включения для активации.

В целях экономии электроэнергии разъем USB автоматически отключается через 2 часа после завершения процесса зарядки или отсоединения зарядного кабеля.

Указания по применению

При разряженном аккумуляторе, незадолго до выключения, фонарь мигнет 3 раза и будет светить со сниженной яркостью.

Крючок для подвеса

Используйте крючок для подвешивания (7) для подвешивания фонаря.

- ▶ **Не используйте крючок для подвешивания для перемещения объектов.** Крючок для подвешивания или сам фонарь могут сломаться.

Крепление на штативе (BT 160/BT 170 HD/BT 300 HD)

При помощи резьбы штатива (5) фонарь можно закрепить на штативе.

Прочно прикрепите фонарь к штативу. Убедитесь, что фонарь не может отсоединиться и/или упасть. Проследите за тем, чтобы штатив стоял устойчиво.

Крепление на штативе (GLT 300-40)

При помощи быстросъемного крепления (6) фонарь можно установить на штативе.

Установите фонарь на штатив.

Проследите за тем, чтобы штатив стоял устойчиво.

Крепление средства для защиты от падения

Указание: чтобы защитить фонарь от падения, следует использовать средство для защиты от падения, соответствующее весу системы. Максимально допустимая длина средства для защиты от падения составляет 0,5 м.

В качестве средства для защиты от падения предпочтительно использовать закрепленную на рукоятке стропу с анкерным сцепным устройством или средство для защиты от падения с амортизатором.

При креплении средства для защиты от падения обязательно учитывайте данные, приведенные в этом руководстве по эксплуатации.

- ▶ **Выберите неподвижную точку крепления, чтобы фонарь мог свободно упасть на средстве для защиты от падения, не подвергая опасности пользователя. Всегда крепите противоположную сторону средства для защиты от падения к прочной конструкции (например, зданию или лесам).**

Средство для защиты от падения должно свободно перемещаться и может крепиться на фонаре только в допустимой области крепления (8).

Техобслуживание и сервис

Техобслуживание и очистка

- ▶ **Извлекайте аккумулятор перед выполнением любых манипуляций с фонарем (например, монтажные работы, техническое обслуживание и т. п.), а также при транспортировке и хранении фонаря.**

При случайном нажатии выключателя существует опасность травмирования.

Фонарь не требует технического обслуживания и не содержит деталей, которые бы требовали замены или технического обслуживания.

Чтобы не допустить повреждений, очищайте пластмассовое стекло аккумуляторного фонаря только сухой и мягкой тряпкой. Не используйте какие-либо чистящие средства или растворители.

Сервис и консультирование по вопросам применения

Казахстан

Центр консультирования потребителей и приема претензий:

ТОО «Роберт Бош» (Robert Bosch)

050012, г. Алматы,
Республика Казахстан
ул. Муратбаева, д. 180
БЦ «Гермес», 7й этаж

Тел.: +7 (727) 331 86 00

Тел.: 8 8000 700 270

Пожалуйста, во всех запросах и заказах запчастей обязательно указывайте 10-значный товарный номер по заводской табличке изделия.

Утилизация

Фонари, аккумуляторы, принадлежности и упаковки необходимо сдавать в соответствующие пункты приема для их экологически безопасной переработки.



Не выбрасывайте фонари и аккумуляторы/элементы питания вместе с бытовым мусором!

Только для стран-членов ЕС:

Электрические и электронные приборы или использованные аккумуляторы/батареи, непригодные для дальнейшего использования, необходимо собирать отдельно и утилизировать экологически безопасным способом. Используйте предусмотренные системы сбора мусора. Из-за возможного содержания опасных веществ при неправильной утилизации может быть нанесен вред окружающей среде и здоровью.

Информация об изделии согласно Регламенту о данных (ЕС) 2023/2854

Изделия, подключаемые к сети интернет, или связанные сервисы генерируют различные данные во время пользования. Следующие главы информируют Вас о генерируемых данных об изделии и порядке доступа к ним.

Тип данных об изделии

В процессе использования изделие может генерировать следующие типы данных. Фактически генерируемые данные зависят от конкретного применения изделия.

- Рабочее время
- Данные аккумулятора
- Температура компонентов
- Активация функций
- События отказа и обслуживания изделия
- Информация о приложении

Протоколирование данных об изделии

Информация о сборе данных об изделии и хранилище данных:

- Менее 1 кБ данных об изделии протоколируются.
- Во включенном состоянии изделие может сохранять данные на устройстве.

Доступ к данным и формат данных

Информация о способах вызова и отзыва данных пользователем:

- Внутри ЕС пользователь может затребовать данные об изделии через службу сервиса Bosch Power Tools (электронная почта: **PT-Service.EU-DataAct@de.bosch.com**), если он отправляет изделие в службу сервиса Bosch и/или
- Если изделие имеет интерфейс для беспроводной передачи данных, пользователь может получить прямой доступ к данным об изделии через мобильное приложение Bosch Power Tools.
- Данные предоставляются в одном из распространенных машиночитаемых форматах (например, JSON).

Legal Information and Licenses

Apache 2.0

CMSIS_5, v5.9.0

Copyright 2009-2020 Arm Limited. All rights reserved.

Licensed under the Apache License, Version 2.0 (the "License"); you may not use this file except in compliance with the License.

You may obtain a copy of the License at

<http://www.apache.org/licenses/LICENSE-2.0>

Unless required by applicable law or agreed to in writing, software distributed under the License is distributed on an "AS IS" BASIS, WITHOUT WARRANTIES OR CONDITIONS OF ANY KIND, either express or implied. See the License for the specific language governing permissions and limitations under the License.

Apache 2.0 License

Version 2.0, January 2004

<http://www.apache.org/licenses/>

TERMS AND CONDITIONS FOR USE, REPRODUCTION, AND DISTRIBUTION

1. Definitions.

"License" shall mean the terms and conditions for use, reproduction, and distribution as defined by Sections 1 through 9 of this document.

"Licensor" shall mean the copyright owner or entity authorized by the copyright owner that is granting the License.

"Legal Entity" shall mean the union of the acting entity and all other entities that control, are controlled by, or are under common control with that entity. For the purposes of this definition, **"control"** means (i) the power, direct or indirect, to cause the direction or management of such entity, whether by contract or otherwise, or (ii) ownership of fifty percent (50%) or more of the outstanding shares, or (iii) beneficial ownership of such entity.

"You" (or **"Your"**) shall mean an individual or Legal Entity exercising permissions granted by this License.

"Source" form shall mean the preferred form for making modifications, including but not limited to software source code, documentation source, and configuration files.

"Object" form shall mean any form resulting from mechanical transformation or translation of a Source form, including but not limited to compiled object code, generated documentation, and conversions to other media types.

"Work" shall mean the work of authorship, whether in Source or Object form, made available under the License, as indicated by a copyright notice that is included in or attached to the work (an example is provided in the Appendix below).

"Derivative Works" shall mean any work, whether in Source or Object form, that is based on (or derived from) the Work and for which the editorial revisions, annotations, elaborations, or other modifications represent, as a whole, an original work of authorship. For the purposes of this License, Derivative Works shall not include works that remain separable from, or merely link (or bind by name) to the interfaces of, the Work and Derivative Works thereof.

"Contributor" shall mean any work of authorship, including the original version of the Work and any modifications or additions to that Work or Derivative Works thereof, that is intentionally submitted to Licensor for inclusion in the Work by the copyright owner or by an individual or Legal Entity authorized to submit on behalf of the copyright owner. For the purposes of this definition, **"submitted"** means any form of electronic, verbal, or written communication sent to the Licensor or its representatives, including but not limited to communication on electronic mailing lists, source code control systems, and issue tracking systems that are managed by, or on behalf of, the Licensor for the purpose of discussing and improving the Work, but excluding communication that is conspicuously marked or otherwise designated in writing by the copyright owner as **"Not a Contribution."**

"Contributor" shall mean Licensor and any individual or Legal Entity on behalf of whom a Contribution has been received by Licensor and subsequently incorporated within the Work.

2. Grant of Copyright License. Subject to the terms and conditions of this License, each Contributor hereby grants to You a perpetual, worldwide, non-exclusive, no-charge, royalty-free, irrevocable copyright license to reproduce, prepare Derivative Works of, publicly display, publicly perform, sublicense, and distribute the Work and such Derivative Works in Source or Object form.

3. Grant of Patent License. Subject to the terms and conditions of this License, each Contributor hereby grants to You a perpetual, worldwide, non-exclusive, no-charge, royalty-free, irrevocable (except as stated in this section) patent license to make, have made, use, offer to sell, sell, import, and otherwise transfer the Work, where such license applies only to those patent claims licensable by such Contributor that are necessarily infringed by their Contribution(s) alone or by combination of their Contribution(s) with the Work to which such Contribution(s) was submitted. If You institute patent litigation against any entity (including a cross-claim or counterclaim in a lawsuit) alleging that the Work or a Contribution incorporated within the Work constitutes direct or contributory patent infringement, then any patent licenses granted to You under this License for that Work shall terminate as of the date such litigation is filed.

4. Redistribution. You may reproduce and distribute copies of the Work or Derivative Works thereof in any medium, with or without modifications, and in Source or Object form, provided that You meet the following conditions:

- You must give any other recipients of the Work or Derivative Works a copy of this License; and
- You must cause any modified files to carry prominent notices stating that You changed the files; and
- You must retain, in the Source form of any Derivative Works that You distribute, all copyright, patent, trademark, and attribution notices from the Source form of the Work, excluding those notices that do not pertain to any part of the Derivative Works; and
- If the Work includes a **"NOTICE"** text file as part of its distribution, then any Derivative Works that You distribute must include a readable copy of the attribution notices contained within such NOTICE file, excluding those notices that do not pertain to any part of the Derivative Works, in at least one of the following places: within a NOTICE text file distributed as part of the Derivative Works; within the Source form or documentation, if provided along with the Derivative Works; or, within a display generated by the Derivative Works, if and wherever such third-party notices normally appear. The contents of the NOTICE file are for informational purposes only and do not modify the License. You may add Your own attribution notices within Derivative Works that You distribute, alongside or as an addendum to the NOTICE text from the Work, provided that such additional attribution notices cannot be construed as modifying the License. You may add Your own copyright statement to Your modifications and may provide additional or different license terms and conditions for use, reproduction, or distribution of Your modifications, or for any such Derivative Works as a whole, provided Your use, reproduction, and distribution of the Work otherwise complies with the conditions stated in this License.

5. Submission of Contributions. Unless You explicitly state otherwise, any Contribution intentionally submitted for inclusion in the Work by You to the Licensor shall be under the terms and conditions of this License, without any additional terms or conditions. Notwithstanding the above, nothing herein shall supersede or modify the terms of any separate license agreement you may have executed with Licensor regarding such Contributions.

6. Trademarks. This License does not grant permission to use the trade names, trademarks, service marks, or product names of the Licensor,

except as required for reasonable and customary use in describing the origin of the Work and reproducing the content of the NOTICE file.

7. Disclaimer of Warranty. Unless required by applicable law or agreed to in writing, Licensor provides the Work (and each Contributor provides its Contributions) on an "AS IS" BASIS, WITHOUT WARRANTIES OR CONDITIONS OF ANY KIND, either express or implied, including, without limitation, any warranties or conditions of TITLE, NON-INFRINGEMENT, MERCHANTABILITY, or FITNESS FOR A PARTICULAR PURPOSE. You are solely responsible for determining the appropriateness of using or redistributing the Work and assume any risks associated with Your exercise of permissions under this License.

8. Limitation of Liability. In no event and under no legal theory, whether in tort (including negligence), contract, or otherwise, unless required by applicable law (such as deliberate and grossly negligent acts) or agreed to in writing, shall any Contributor be liable to You for damages, including any direct, indirect, special, incidental, or consequential damages of any character arising as a result of this License or out of the use or inability to use the Work (including but not limited to damages for loss of goodwill, work stoppage, computer failure or malfunction, or any and all other commercial damages or losses), even if such Contributor has been advised of the possibility of such damages.

9. Accepting Warranty or Additional Liability. While redistributing the Work or Derivative Works thereof, You may choose to offer, and charge a fee for, acceptance of support, warranty, indemnity, or other liability obligations and/or rights consistent with this License. However, in accepting such obligations, You may act only on Your own behalf and on Your sole responsibility, not on behalf of any other Contributor, and only if You agree to indemnify, defend, and hold each Contributor harmless for any liability incurred by, or claims asserted against, such Contributor by reason of your accepting any such warranty or additional liability.

END OF TERMS AND CONDITIONS

startup_ARMCM0plus.s , V1.01

CMSIS Core Device Startup File for ARMCM0plus Device Series

Copyright (c) 2012 ARM LIMITED

All rights reserved.

Redistribution and use in source and binary forms, with or without modification, are permitted provided that the following conditions are met:

- Redistributions of source code must retain the above copyright notice, this list of conditions and the following disclaimer.
- Redistributions in binary form must reproduce the above copyright notice, this list of conditions and the following disclaimer in the documentation and/or other materials provided with the distribution.
- Neither the name of ARM nor the names of its contributors may be used to endorse or promote products derived from this software without specific prior written permission.

THIS SOFTWARE IS PROVIDED BY THE COPYRIGHT HOLDERS AND CONTRIBUTORS "AS IS" AND ANY EXPRESS OR IMPLIED WARRANTIES, INCLUDING, BUT NOT LIMITED TO, THE IMPLIED WARRANTIES OF MERCHANTABILITY AND FITNESS FOR A PARTICULAR PURPOSE ARE DISCLAIMED. IN NO EVENT SHALL COPYRIGHT HOLDERS AND CONTRIBUTORS BE LIABLE FOR ANY DIRECT, INDIRECT, INCIDENTAL, SPECIAL, EXEMPLARY, OR CONSEQUENTIAL DAMAGES (INCLUDING, BUT NOT LIMITED TO, PROCUREMENT OF SUBSTITUTE GOODS OR SERVICES; LOSS OF USE, DATA, OR PROFITS; OR BUSINESS INTERRUPTION) HOWEVER CAUSED AND ON ANY THEORY OF LIABILITY, WHETHER IN CONTRACT, STRICT LIABILITY, OR TORT (INCLUDING NEGLIGENCE OR OTHERWISE) ARISING IN ANY WAY OUT OF THE USE OF THIS SOFTWARE, EVEN IF ADVISED OF THE POSSIBILITY OF SUCH DAMAGE.

Warranty Disclaimer

This product contains Open Source Software components which underly Open Source Software Licenses. Please note that Open Source

Licenses contain disclaimer clauses. The text of the Open Source Licenses that apply are included in this manual under "Legal Information and Licenses".

Servicekontakte
Service Contacts
Contacts de Service
Contactos de Servicio



<https://www.bosch-pt.com/serviceaddresses>

Garantiebedingungen
Guarantee Conditions
Conditions de Garantie
Condiciones de Garantía



<https://www.bosch-pt.com/guarantee/202601>